



club alpin français
Albertville

Ski de randonnée 2014

NEVACHE...ment beau
et
CLAREE...ment bon



31 janvier au 3 février 2014

RAID EN VAL CLAREE/ NEVACHE

Vendredi 31 janvier 2014 :

LA GARDIOLE : 2753m

Nombre de participants : 16

Temps : BEAU.

30 à 40 cm de poudreuse

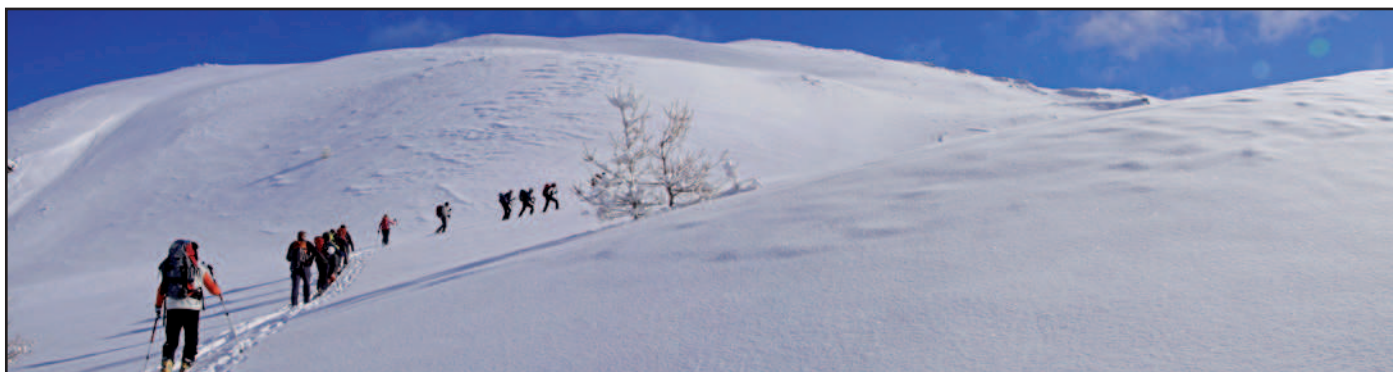
BRA : 3, la rose des vents est toute noire, attention aux plaques à vent versant est

Dénivelé : 1150 M

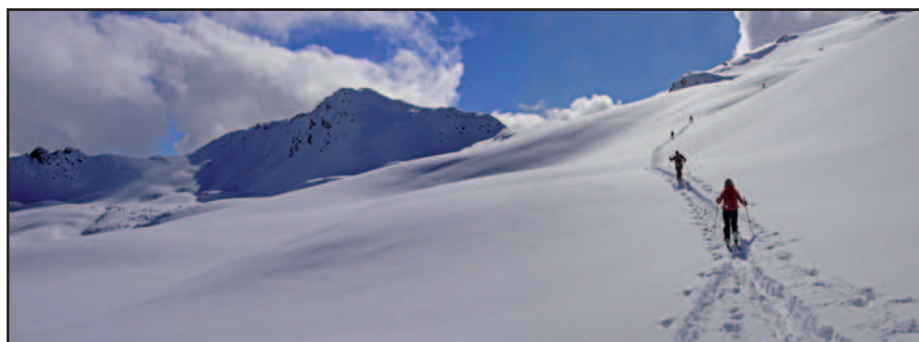
5h30, rassemblement au mât olympique. Sortie des bras de Morphée un peu dure, surtout pour réussir à tout charger dans les voitures. Direction Fréjus. 8h, pause café et croissants à Névache. (1600 m). Le soleil commence à éclairer les sommets, le ciel se met d'azur. 8h45, nous chaussons, contrôle DVA, OK, direction la Gardiole (2753m)

La trace est vite trouvée et nous progressons sur un chemin raide au milieu du mélèzin saupoudré de neige fraîche pour arriver sur le plateau du lac de Cristol. Nous découvrons notre objectif au loin. Pas un skieur, pas une trace, nous sommes seuls au monde. Gérard, le plus costaud, ne ménage pas sa peine à la trace avec les autres.

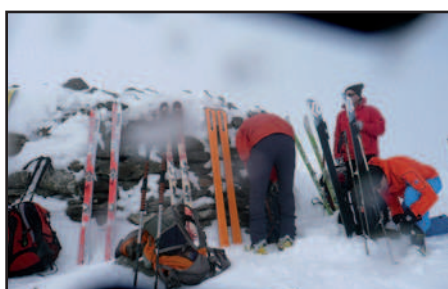




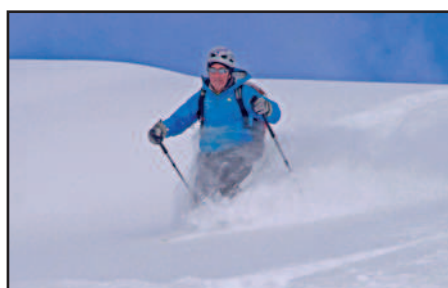
11h, nous atteignons le Col à droite du Pic du Longet (2516m), redescendons 50 m sur l'autre versant pour s'attaquer à la pente finale assez raide. Le brouillard malheureusement est arrivé au sommet en même temps que nous, à 12h30.



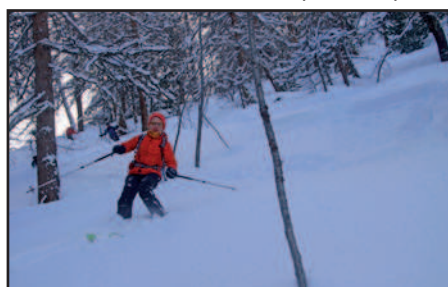
étalons en pleins et déliés nos virages sur des champs de neige immaculée.



Après nous être rassasiés, nous redescendons par la face nord. Les pierres en sous-face sont piégeuses et nous font de vilaines rayures, mais très vite nous retrouvons soleil et neige de cinéma pour nous en donner à cœur joie. La montagne est toute à nous et nous

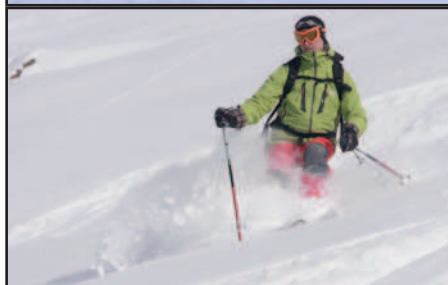


Attaque alors la descente dans le mélézin, où là, la pente se raidit fortement. Mais, même pas peur ! la neige abondante devient un atout plutôt qu'un

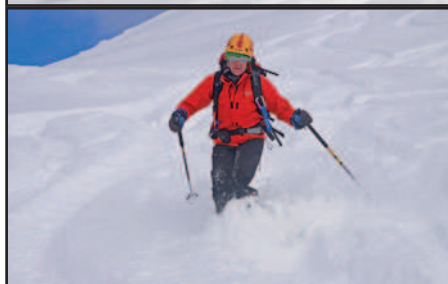


nous retrouvons ensuite devant la bière salvatrice.

Le copieux repas du soir sera servi à 19h et après une discussion au coin du feu avec pour sujets, la journée passée, les chutes, la poudre et l'objectif de la journée de demain, l'extinction des feux se fera à 21h.



La journée a été longue, intense, fatigante pour certains mais ô combien merveilleuse.



handicap. Nous nous déchainons autour de ces piquets immobiles, qui deviennent parfois charmeurs. 16h, nous arrivons devant notre gîte, skis aux pieds, prenons possession des chambres, dortoir, douches et nous



Samedi 1er février 2014

La Crête de Mome : 2704m

Temps : beau le matin, couvert l'am. 30 à 40 cm de poudreuse
BRA : 3, la rose des vents est toute noire, attention aux plaques à vent versant Est et Sud
Dénivelé : 1250 M

6h45, le téléphone sonne, le réveil pour tous. Les bûcherons ont rangé leurs stères de bois faites durant la nuit.
7h30, tout le monde est devant un



petit-déjeuner bien garni. 8h 20 nous nous élançons vers l'objectif de la journée : La Crête de Mome 2704m avec retour par le vallon du Vallon.



Contrôle DVA ok. Nous remontons la Vallée de la Clarée pour passer à la Chapelle "Bon Secours" et nous nous engageons alors plein Nord sur le chemin du GR57 pour atteindre les Châlets de Biaume (2027m).



Le gardien du gîte nous a spécifié dans ces pentes, des plaques à vent, aussi il est prudent, plus haut, de suivre ses conseils. Tout le monde participe à la trace et nous trouvons 2 "co-encadrantes" qui s'en donnent à cœur joie. A 2400m, une grande traversée sur la gauche pour retrouver le vallon qui mène au col. La montée finale sur de petites croupes pierreuses, nous permet d'éviter les accumulations neigeuses qui peuvent être surnoises et les distances de sécurité seront respectées.

Pour la descente de 5 km dans le val-



lon du Vallon, la neige ne serait pas mauvaise, mais sans visibilité du relief, nous ne pouvons nous exprimer pleinement. Mais quand même, la rando en boucle nous fait faire une balade sympa. La fin du parcours sur un chemin étroit, sommé d'embûches, ou la



descente directe sur Névache, en évitant rochers, buissons épineux ou arbustes avec une neige plus lourde sera plus physique.



14h30, nous sommes au gîte. Il commence à neiger. Dom, JP, André, sont contents, ils seront à l'heure pour France /Angleterre.

Douches, bières, gâteaux, chocolat, discussions au coin du feu, visite du village, nous recommencerons comme hier et avant le repas, ce sera rugby pour les uns, sieste ou séance de yoga,



dispensée par Sylvie, pour les autres. Après le souper, une petite balade digestive jusqu'à Ville Basse, nous fera le plus grand bien.



Dimanche 2 février 2014 la Crête de l'Echaillon, (2640m)

Temps : neige, mais bonne visibilité. Toujours 30 à 40 cm de poudreuse des jours précédents

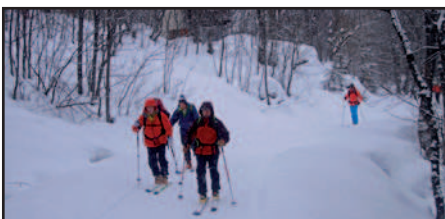
BRA : 3, la rose des vents est toute noire, attention aux plaques à vent versant Est et Sud

Dénivelé : 1350 M

7h30, petit déjeuner. Les mines sont fatiguées car la grosse portion de lasagnes d'hier soir a permis aux burons d'envoyer du lourd cette nuit, et tout le monde a mal dormi. Dehors il neigeote mais le plafond est élevé et nous voyons les sommets des montagnes avoisinantes.



Contrôle DVA bénéfique. L'un d'entre nous s'en voit privé momentanément pour cause de faux contact dans les piles. La panne réparée, nous remontons la vallée de la Clarée pour repasser à la Chapelle "Bon secours" et nous nous engageons alors plein Sud par le pont du Ratély en direction du refuge de Buffère.



La montée est raide, mais le chemin est large et damé par la chenillette du refuge. Les conditions météo se sont dégradées ; il neigeote.



10h, nous arrivons au refuge où nous faisons une bonne pause devant un chocolat chaud ou un thé. Nous écoutons aussi avec intérêt les conseils du couple de gardiens fort sympathiques.



Il nous conseille de monter comme prévu à la Crête de l'Echaillon mais pas par le fond de la vallée mais dans le mélézin et si le vent et la visibilité le permettent d'atteindre le sommet de la crête pour redescendre directement sur le refuge ou la neige et la pente raide devrait être de rêve.



C'est ce que nous ferons mais à 14 car Patrick et Jean Pierre fatigués des efforts des jours précédents redescendront tranquillement sur Névache par le chemin de montée.

Plus nous monterons plus le vent sera fort et au sommet sur la crête, il nous saisira violemment transformant nos peaux de phoque en oriflammes horizontaux. Nous redescendrons comme



indiqué par le gardien, dans une poudre de rêve, les mélèzes nous apportant une visibilité excellente.

13h30, une nouvelle pose au refuge pour casser la croûte et se tenir au



chaud et à 14h30, toujours sur les conseils du gardien, nous repeautons et remontons sur le droite du refuge sur 250 m pour passer en bas de la Crête de Baude. A l'aplomb du village de La Basse Sauce, nous décidons, après consultation de la carte et du GPS, de plonger dans la vallée et bien nous en a pris car là encore, le ski dans



les mélèzes sera de rêve. Nous rejoindrons ainsi le pont de la Souchère pour retrouver la piste de ski de fond. Des poussées sur les bâtons, des pas de patineurs, une bonne transpiration nous ramènera à la chapelle pour descendre, fourbus, sur Névache, que nous atteindrons vers 16h 15.



Pour finir la journée en beauté et surtout en bien-être, la moitié d'entre nous, part à l'hôtel de l'Echaillon pour profiter des vertus du Sauna, Hammam et Spa Norvégien (hot tub) durant 1h30.

De retour au gîte, il est temps de boire la bière, avant le souper, la ballade digestive et d'aller se coucher. Encore une bien belle journée, malgré un temps neigeux.



Lundi 3 février 2014
la Crête de Lenlon (2508m)

Temps : soleil et nuages, poudreuse des jours précédents
BRA : 3, la rose des vents est toute noire, sauf la branche Sud.
Dénivelé : 1000 M



7h30, petit déjeuner. La nuit a été bonne et réparatrice. 8h30, Nous chargeons tout dans les voitures, quittons le gîte pour nous rendre 5km plus bas au départ de la route du Col de l'Echelle.

9h, Test DVA : ok. Nous descendons un



Nous passerons ensuite un verrou assez raide où les distances de sécurité seront imposées pour atteindre



une forêt de mélèzes, un replat, avant d'attaquer la pente terminale raide, là aussi passée en sécurité, pour arriver à midi, au sommet de la Crête de Lenlon (2508m) et à son fort militaire de 1890. Le brouillard est monté et nous cassons la croute à l'abri de la bise contre les murs du fort.

12h30, nous ferons la descente dans une neige généreuse et poudreuse. Cette dernière descente sera comme les 3 jours précédents une descente de rêve.

14h, arrivée aux voitures, fin du raid. Une dernière petite collation pour finir cidre, panneton, brioches ; il est 14h30, nous prenons le chemin du retour sur Albertville.

Un séjour à Névache où l'ambiance, la convivialité, la bonne humeur, les paysages, les randos et la neige nous ont fait passer un raid, comme l'a dit Sylvie,...

"CLAREE ...ment BON !

Jean Louis Arnol



peu sur la piste de fond, nous passons le Pont des Armands pour nous diriger au pied du vallon du Creuzet que nous remonterons au milieu d'une forêt d'épicéas chargés de neige. Le soleil est déjà levé et nous prévoit une belle journée.

