



La lettre d'information du Club Alpin Français d'Albertville - octobre 2014

Edito

Chère adhérente, cher adhérent,

Malgré une météo peu favorable aux sports en montagne, la saison d'été se termine avec une activité bien remplie en alpinisme, escalade et randonnées pédestres jusque dans nos refuges.

La morosité n'a pas gagné les montagnards avec un automne qui s'annonce tout aussi chargé pour le Club Alpin d'Albertville. Après le 10ème anniversaire du Trail d'Albertville qui aura mobilisé quelques 160 bénévoles et plus de 700 coureurs, vous retrouverez dans cette lettre d'information toute l'actualité du club (les 140 ans du Caf, les actions permanentes en faveur du milieu montagnard, les activités spéléo, les informations du Comité Départemental et autres brèves).

D'une saison à l'autre il y a toujours beaucoup de choses à faire au Club Alpin d'Albertville. Nos bénévoles travaillent actuellement à l'élaboration de la programmation d'hiver dans un bulletin "Suivant Sa Voie" à paraître courant novembre qui vous réservera de belles surprises...

Pour continuer à profiter de toutes nos activités n'attendez plus et pensez dès à présent à renouveler votre adhésion lors de nos permanences ou directement en ligne sur <https://extranet-clubalpin.com/renouveler/>

Marie Cavalière, présidente du Club Alpin Français d'Albertville, octobre 2014



Brèves

Albertville 2016

L'Assemblée Générale 2016 de la FFCAM à Albertville s'organise.

Quatre cent congressistes sont attendus à la fois pour vivre l'assemblée générale statutaire mais aussi pour (re)découvrir notre cité.

Onze groupes thématiques se sont constitués (Accueil, administration, accueil des accompagnants, hébergement/transports, restauration, finances, sponsoring, soirée de gala, communication, semaines d'extension en station, mois de la montagne) animés par des bénévoles volontaires.

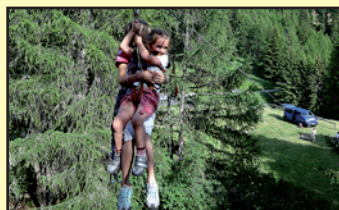
D'ores et déjà le soutien des collectivités locales est acquis, confirmé lors d'une rencontre avec Mme BERTHET maire d'Albertville début août.

Nous avons toujours besoin de quelques volontaires supplémentaires, alors mobilisez vous (Denis PLAZE 06 08 46 47 25).

Événements

Escalade

L'année de l'activité escalade au CAF d'Albertville s'est terminée par une journée conviviale au rocher du Glaisy à Notre Dame du Pré. Ce beau dimanche 22 juin 2014, ensoleillé a rassemblé une centaine de personnes enfants et adultes de notre école, familles et amis. Au programme : escalade pour tous, atelier rappels, tyrolienne, slackline et pour agrémenter le tout, un apéro offert par le CAF ainsi que des barbecues préparés pour



que chacun puisse faire cuire grillades et saucisses.

Dates d'inscriptions pour la rentrée de septembre :

le 9 septembre pour les anciens et les 10 et 11 pour les nouveaux au local du CAF salle de Maistre, 4 route de Pallud de 18h à 20h.



140 ans du CAF et inauguration du refuge du col de la Vanoise

Le week-end des 28 et 29 Juin 2014 fut un beau moment de fête pour le CAF : en enchaînant l'inauguration du nouveau refuge du col de la Vanoise et la célébration du 140ème anniversaire de la création du CAF, notre fédération a pu, en plein cœur du Parc National de la Vanoise, rappeler les valeurs qu'elle porte depuis près d'un siècle et demi tout en marquant son ouverture sur l'avenir et son attachement au développement maîtrisé des territoires de montagne. La présence, aux côtés des élus locaux, départementaux et régionaux du

représentant de "France Montagne" marquait tout l'intérêt porté par les acteurs du tourisme en montagne au développement des activités estivales et donc à la place déterminante des refuges dans ce projet. La très concise mais remarquable intervention du préfet de la Savoie Eric Jalon, concluait la séquence des discours en soulignant la triple nécessité pour les acteurs des territoires de montagne de faire preuve de compétence, de convergence et de cohérence. La rénovation du refuge



Commission Nationale de Protection de la Montagne

Albertville représenté à la CNPM...

La FFCAM mène une action permanente en faveur d'un milieu montagnard vivant et préservé. La préoccupation de l'environnement, de la préservation et de la valorisation du milieu montagnard est au cœur de son activité, elle s'est dotée en 1994 d'une "Charte Montagne".

La Commission Nationale de Protection de la Montagne (CNPM), créée dès 1976, s'est donné pour mission :

- L'information et sensibilisation aux problématiques liées à l'environnement montagnard auprès de tous les échelons et secteurs d'activité fédéraux, des pratiquants, du grand public et des médias.
- La réalisation et promotion d'actions en vue de la conservation du patrimoine naturel, humain et culturel en prenant en compte l'intérêt des populations locales.
- La veille réglementaire et législative, La représentation des pratiquants des activités de montagne au sein des instances de concertation, La défense des libertés de pratique dans le respect du milieu naturel, La sensibilisation aux risques du sur-aménagement.
- Le dialogue, la collaboration et les échanges d'expériences avec les autres associations concernées en France comme à l'étranger.

Depuis janvier dernier Denis Plaze, en charge de la protection de la montagne au club d'Albertville a été élu à la CNPM.

Défibrillateur

Chaque année en France, plus de 50 000 personnes sont victimes d'un arrêt cardiaque. Seules 3 des victimes survivent. Or les 10 premières minutes sont cruciales. La ville d'Albertville s'étant engagée dans l'acquisition de défibrillateurs au sein des bâtiments municipaux, en partenariat avec les pompiers, des séances d'initiation vont être organisées pour les différentes associations. 3 membres du CAF vont participer à cette séance de rappel des gestes de premier secours et de familiarisation avec un défibrillateur.

Hydrologie de la Sambuy

le CAF d'Albertville a été cité pour sa participation à la réalisation de panneaux explicatifs sur le fonctionnement des réseaux hydrogéologiques de la montagne de la Sambuy, panneaux qui seront installés à Faverges sur un géosite, l'exurgence du Biel.

Ce site a été aménagé pour être valorisé et permettre la compréhension des phénomènes karstiques.

cette action a été dirigée par le Parc des Bauges, assisté par la Mairie de Faverges et l'Université de Savoie.

la compréhension des réseaux Hydrogéologiques de la Sambuy a été possible grâce notamment aux travaux d'exploration et d'études réalisés par la section spéléo du



du col de la Vanoise apparaît comme une bien belle illustration de cette ligne de conduite : les technologies mises en œuvre (solaire thermique et photovoltaïque) la qualité de l'isolation, le souci apporté au traitement des eaux usées, sont autant de preuves de la compétence acquise par le CAF en matière de refuges. Le partenariat scellé avec la municipalité de Pralognan est un modèle de convergence des politiques visant au développement des activités physiques de montagne : le vieux refuge "Félix Faure" est désormais géré par la

commune en accord avec les guides de montagne. Enfin, en offrant aux montagnards de passage au refuge un confort moins spartiate que celui de l'ancien bâtiment, sans pour autant céder à la tentation de créer un "hôtel d'altitude", le CAF fait preuve de cohérence dans ses choix politiques : promouvoir les pratiques sportives en montagne tout en respectant le milieu fragile dans lequel nous évoluons.

Le président Georges Elzières, après avoir remercié nos différents partenaires institutionnels pour les aides financières apportées à cette réalisation pouvait se féliciter de la concomitance de cette inauguration et du 140ème anniversaire de la création du CAF que nous allions célébrer dans la foulée. Le fait le plus marquant de cette fête fut sans doute la présence des jeunes : des lycéens de Jean Moulin aux membres des groupes excellence de la FFCAM, ils étaient les plus nombreux de l'assemblée, lui donnant une note colorée, spontanée... et parfois bruyante ! Les clubs CAF de Savoie hormis ceux de Pralognan, Chambéry et Albertville (dont on se félicitera de la mobilisation) étaient fort peu représentés : la faute à une météo peu engageante ? En soirée, Ulrich et André présentaient une rétrospective de l'alpinisme de ses débuts jusqu'à la création du CAF, un clin d'œil à nos anciens et anciennes qui, avec le matériel de l'époque, ont pu réaliser des performances impressionnantes. La fête devait se poursuivre le lendemain Dimanche mais une météo exécrationnelle la réduisit aux strictes activités d'intérieur ! La descente du refuge jusqu'au Bochor tenait du canoë-kayak et, malgré le soleil revenu, mes chaussures n'avaient jamais mis aussi longtemps à sécher !

André Croibier



Trail d'Albertville et Fête de la montagne : 21 septembre 2014

Une belle fête pour ce 10ème anniversaire !

Un nouveau parcours, lancé à 5h. du matin et une course rapide, animée par Sébastien Merle, Nicolas Perrier, Sébastien Gérard et Yann Pardin.

Après avoir mené la course un long moment, S.Merle devra concéder la victoire à N.Perrier décidément très en forme après sa récente 13ème place à la CCC. Le podium sera complété par Yann Pardin, qui jouait en local sur l'épreuve.

Nicolas signe un premier temps de référence sur le nouveau parcours du Trail d'Albertville, en 5h18'32, un temps remarquable si l'on considère l'état très glissant et boueux des sentiers qui aura occasionné de nombreuses glissades et chutes !

130 coureurs environ, avec les relayeurs étaient sur la ligne de départ pour ce parcours de 45 km. Un tracé exigeant avec ses 3600m. de dénivelé positif. Une belle occasion d'enregistrer un point de qualification UTMB.

Chez les féminines, la course a été incertaine jusqu'à l'arrivée où c'est finalement Magali Beaufiles qui l'emporte en 6h58'02, 4mn. devant Sophie Paillet. Karine Bourgeon complète le podium.

Sur le trail duo, 12 équipes étaient au départ, avec un relais à Tamié. Le duo formé par Colin et Luc SAILLET sera intouchable... faisant la course avec les hommes de tête du Trail et signant un parcours duo en 5h19, un temps remarquable!



8h30 – Départ des Balcons de Mercury pour 330 coureurs.

Ce parcours de 21 km, devenu classique à ce jour, continue de séduire les coureurs. Dès le départ, le jeune albertvillois de 21 ans, Romain Buissart s'est porté en tête et a fait toute la course devant... ne laissant aucun espoir à ses adversaires

CAF depuis de nombreuses années .
l'exsurgence du Biel est encore en cours
d'exploration.

yann tual.

Lescheraines sport et nature

Le Comité départemental olympique et sportif de la Savoie (CDOSS) et le service sport et jeunesse de la Direction départementale de la cohésion sociale de la protection des populations (DDCSPP), en partenariat avec le Parc naturel du Massif des Bauges avec le soutien du Conseil général et du réseau EEDD Savoie a organisé la journée "Sport & Nature en Bauges" le Samedi 14 Juin 2014 à Lescheraines sur la base de loisirs, événement innovant en Savoie.

Cette journée ouverte à tous et gratuite où sport et développement durable étaient associés, a permis à des jeunes, des membres du caf d'Albertville de participer aux différents ateliers dont celui animé par Yann Tual "entrée dans les entrailles de la terre" spéléologie et canyon.

village du sport

L'Office des Sports d'Albertville a organisé sa 1ère édition du "village du sport" forum des clubs sportifs d'Albertville le 6 septembre 2014 autour du Mât Olympique.



Les clubs albertvillois sont nombreux et l'offre variée. Le CAF avait installé un stand animé par des bénévoles présentant nos activités au public et une slake line dans le parc sous la surveillance de Mathieu



et Cyrille. De nombreuses familles sont venues avec les enfants en cette période de rentrée des classes ainsi que quelques adultes. Il faisait beau, le cadre magnifique avec de la place, des animations, des démonstrations sympathiques le tout sous le signe de la convivialité ! Prochaine édition sûrement dans 2 ans !



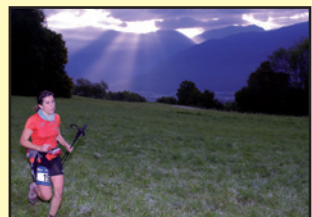
du jour ! Romain s'impose en 1h47'04 et a fait une forte impression ! Jérôme Tessier et Nicolas Facin complète le podium des Balcons de Mercury. En féminine, Céline Jeannier signe une belle victoire en 2h03, suivie par Stéphanie Manivoz – qui courait à domicile – et Elsa Gallay.

La cité olympique peut retrouver son calme !

Et puis, à 11h. le départ de la Belle Etoile est donné de Mercury pour 230 coureurs. Ce parcours séduit nombre de coureurs et continue à attirer les jeunes.



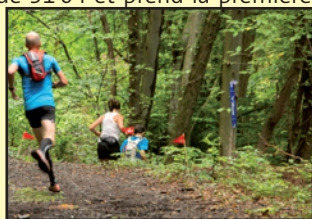
Frédéric Thérissod – en préparation des championnats de France du week-end prochain – s'imposera en 48'06 devant Philippe Gonther et Thierry Bois.



Guillaume Desmus, minime, signe un temps remarquable de 51'04 et prend la première place chez les jeunes et la 5ème au scratch.

Chez les femmes, victoire de Manon Simille en 56'30, devant Anne Lise et Mélanie Spoto.

La journée se terminera sous un violent orage... jetant le désordre dans le village d'arrivée et demandant aux 160 bénévoles un dernier effort pour achever cette 10ème édition et mettant un terme aux nombreuses activités en place sur le village d'arrivée !



Vie du club

Ecole de Ski "Petit CAF"

Cet été la météo n'a pas été très favorable pour tous les sports "nature" et en particulier pour ceux pratiqués en montagne. Espérons que malgré les perturbations climatiques qui bouleversent les saisons, la neige sera au rendez vous pour satisfaire petits et grands, avec le soleil en prime. Tous ces ingrédients sont sans aucun doute favorables à l'apprentissage du ski.

L'école de ski du Club Alpin Français d'Albertville accueille les enfants à partir de 6 ans pour le ski et 8 ans pour le snowboard. Du débutant au chamois, les enfants suivent un enseignement dispensé par un encadrement bénévole qualifié et supervisé par les moniteurs de l'ESF de Crest Voland. Les bénévoles veillent à la sécurité des enfants qui tout au long de la saison vont apprendre les techniques de la glisse. Pour le passage des tests fin mars, les enfants sont prêts et décrochent sans difficulté : étoiles, flèches, chamois et degrés en snow. Au programme de l'hiver 2015 : 12 sorties de janvier à fin mars (y compris les vacances scolaires de février).



Les inscriptions auront lieu au local du CAF, salle de Maistre, 4 route de Pallud de 18h à 20h.
les **mercredis** : **3, 10 et 17 décembre 2014** .

Inauguration réussie du refuge du Goûter

Le 6 septembre, Madame Ségolène Royale était présente à l'espace Mont Blanc à St Gervais où s'est déroulée la fête de l'inauguration du refuge du Goûter. De nombreux discours ont été prononcés : Jean-Jack Queyranne, président du conseil régional Rhône Alpes, Jean-Marc Peillex, maire de Saint-Gervais-les-Bains, Sophie Dion députée de la 6ème circonscription de la Haute-Savoie, le président de Schneider Electric, le président de la FFCAM, Georges Elzière. La ministre, Madame Royal a prononcé le discours de clôture.

Les 4 et 5 septembre 2014 une manifestation symbolique, a précédé l'inauguration officielle du 6 septembre 2014. Six cordées officielles, auxquelles ont pris part Georges-François Leclerc, Préfet de la Haute-Savoie, Jean-Marc Peillex, Maire et Conseiller général de Saint-Gervais-les-Bains, Georges Elzière, président de la FFCAM et Raymond Courtial, Vice-Président de la FFCAM, ainsi que des collaborateurs de Schneider Electric, qui a fourni les solutions techniques pour la gestion de l'ensemble des énergies et des ressources du



refuge, ont entrepris l'ascension jusqu'au refuge du Goûter.

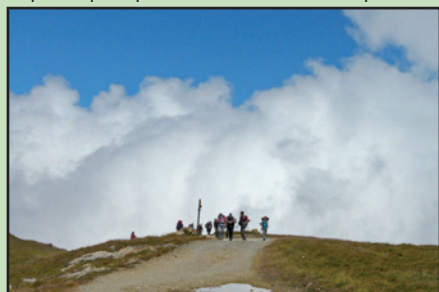
En exclusivité sur le site ffcam.fr vous pouvez voir les photos de Pascal Tournaire.

Soirée INTERSPORT

La soirée INTERSPORT réservée aux adhérents du CAF d'Albertville aura lieu le vendredi **7 novembre 2014**. Votre 1er article bénéficiera de 30% de réduction.

Appel à candidature

Vous qui aimez les rencontres de "voyages lointains", la découverte de leurs auteurs et organiser ce partage venez prendre la suite d'Esthel Lozier : "Après quelques années à m'occuper des



le lundi : 5 janvier 2015.

1ère sortie le mercredi 7 janvier 2015.

Certificat médical obligatoire pour les nouveaux.
Pour tous une copie d'assurance extra scolaire.

Randonnée Pédestre

Une approche de la Haute Montagne pour la randonnée pédestre, familière pour les uns et nouvelle pour d'autres dans une sortie collective de treize personnes.



un glacier très chahuté par le manque de précipitations mais les cordées s'étirent pour atteindre le sommet à 3464 m. La descente se fera sur une neige dure et très agréable. Après avoir quitté tout le matériel au pied du glacier le groupe savourera le pique-nique laissé en contrebas pour enfin rejoindre les voitures, les yeux rougis de fatigue, les pieds douloureux, les courbatures mais surtout des bises, des poignées de mains sincères et un **Merci** pour ces deux belles journées passées en montagne "autrement".

La commission randonnée pédestre du Club Alpin d'Albertville a décidé de venir à la rencontre de l'altitude et de ses glaciers. Le Dimanche 24 août 2014, une sortie dans le massif des Grandes Rousses au Pic de L'Etendard à 3464m d'altitude a été programmée et encadrée par des cadres bénévoles du club alpin d'Albertville.

Les randonneurs partis du col de la croix de fer (2064 m) le samedi, passeront la nuit au refuge de l'Etendard à 2430m. Le groupe s'est mis en route pour le glacier à 5h le dimanche matin,



Informations du comité de Savoie des Clubs alpins et de montagne

Rassemblement inter club



Dimanche 12 octobre, plus d'une trentaine de personnes, dont 5 jeunes de l'école d'escalade de la section d'Aiguebelle, ont répondu présent à l'invitation du Comité Départemental pour **une journée d'initiation au Terrain d'Aventure** au site école de Saint Léger (Maurienne).

Cette journée était encadrée par le groupe espoir départemental escalade sous l'autorité de Pierre Yon (BE Escalade) et Laurent Malabeux (Initiateur alpinisme) avec l'appui de Yoann Joly (Caf Albertville) et Yann Borgnet (Caf de Annecy).

Cela a été l'occasion pour les participants de découvrir le matériel et les techniques de progression et d'assurage hors des spits et des broches. Cela a permis aussi de susciter de nouvelles vocations ! L'ensemble des participants a pu aussi échanger avec Yoann et Yann sur leur projet : **Alpine Line Project 2015**.

En savoir plus : <http://cd-savoie.ffcam.fr/toutes-les-actualites.html>

4 nouveaux instructeurs Cartographie / Orientation en Savoie

Un stage d'instructeur a été organisé cette année afin de dynamiser le nombre de stage UF2 cartographie / orientation en Rhône Alpes. Ce stage est effectivement très demandé car il s'inscrit dans le cursus des brevets fédéraux alpinisme, randonnée, ... 4 initiateurs de Chambéry ont été reçus lors de cette formation de niveau 3. Ils nous préparent dès à présent un stage UF2 en Savoie pour 2015.

En savoir plus : <http://cd-savoie.ffcam.fr/formations.html>



soirées "Voyages Lointains", je souhaite passer la main, ayant d'autres implications au sein du CAF d'Albertville. En pratique "Voyages lointains", ce peut être 2 à 3 projections de films ou documentaires par an, proposés par nos membres du club Alpin d'Albertville ou d'autres clubs Alpins. L'activité consiste à rencontrer les auteurs des films ou documentaires, à programmer et organiser la soirée qui se déroule à la cantine bio d'Albertville. Notre club bénéficie d'une équipe de communication prête à vous aider pour promouvoir les soirées !"

venez nous rejoindre et nous faire partager votre dynamisme!

AGENDA

- Présentation de la **saison d'hiver du ski de randonnée** le vendredi 21/11/2014 à 19h au Lycée Jean Moulin
- **Exercices DVA** au stade du Sauvay le samedi 29/11 à 13h30
- Festival International des **Métiers de la Montagne** du 20 au 23 novembre au Manège à Chambéry
- Samedi 6 décembre : Journée "**Neige et Glace**" organisée par la ville d'Albertville
- **Assemblée Générale** du Club Alpin Français d'Albertville le vendredi 12 décembre à 20h à la salle du Val des Roses Albertville
- **Grand Parcours** à Arêches les 17 et 18 janvier 2015
- **6ème Grandarctissime** le dimanche 22 mars 2015

Refuges

La saison estivale a été marquée par une météo qui ressemblait plutôt à l'automne. Dans les alpes du nord, la fréquentation a beaucoup souffert de ces mauvaises conditions : on parle de - 30 % sur les nuitées.



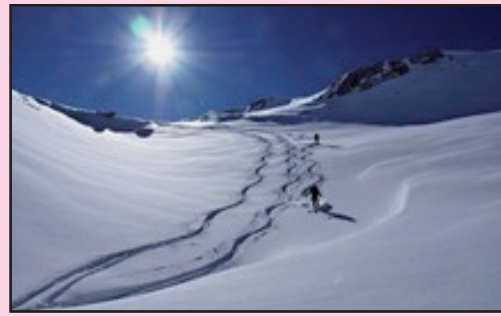
Sauf à la Croix du Bonhomme ou l'équipe a battu tous les records avec 7020 nuitées (6701 en 2012).

A noter une expérience de prolongation de la période gardiennée qui a été menée du 15 au 28 septembre et qui a rapporté 106 nuitées.

Ce bilan exceptionnel n'a été possible que grâce à la qualité de l'équipe de gardiens : bravo Tristan !

Grand Parcours Ski Alpinisme à Arêches Beaufort

Il aura lieu cette année le **samedi 17 et dimanche 18 janvier à Arêches Beaufort.**



Cette manifestation s'inscrit dans le cadre de la formation du pratiquant avec un parcours découverte (400 m de dénivelé) et un parcours perfectionnement (+ de 1000 m de dénivelé), ponctués tous deux d'ateliers techniques (recherche DVA, nivologie, gestion d'un secours, faire sa trace, conversion, dépeautage / repeautage, préservation de l'environnement, orientation, parcours d'arêtes, ski en pentes raides, ...). Ces ateliers sont encadrés par des initiateurs fédéraux ski alpinisme, des professionnels de la montagne (Guides, PGHM, CRS des Alpes, ANENA, ...) et des cadres techniques de la Fédération Française des Clubs alpins et de montagne (FFCAM).

C'est aussi une remarquable occasion pour découvrir toutes les potentialités du Beaufortin en matière de ski de montagne.

Quelques nouveautés :

Une journée ou ½ journée spéciales jeunes en collaboration avec l'Union Nationale des Sports Scolaires (UNSS) le mercredi 14 janvier. 70 jeunes sont attendus pour un temps de découverte et d'initiation du ski de montagne,

Un tarif préférentiel pour les jeunes issus des écoles d'escalade, de ski et d'aventure.

En savoir plus : <http://cd-savoie.ffcam.fr/grand-parcours-ski.html>

Refuges en famille

Une nouvelle édition a été publiée en 2014 en partenariat avec le Parc national de la Vanoise. La nouvelle brochure compte 29 refuges accessibles aux familles en Pays de Savoie.

Chaque refuge est présenté avec des informations sur l'accès, l'itinéraire pédestre, les services aux familles, les atouts environnementaux).

La brochure est téléchargeable ou consultable sur Calameo :

<http://fr.calameo.com/read/003394181a241fcffcfa>

Suivez l'actualité des refuges en rejoignant la communauté Refuges en famille sur Facebook :

<https://www.facebook.com/refuges.en.famille>

Un site Internet est en cours de préparation Affaire à suivre.



David Savoye

Environnement

Les vautours fauves indésirables dans les Alpes du Nord ?

Alors que dans les Pyrénées, le vautour fauve n'a jamais disparu, en revanche dans les Alpes françaises, les campagnes d'empoisonnement des loups, des ours et des lynx à la fin du 19e siècle ont conduit à une disparition du rapace. Déclaré espèce protégée en 1962, le vautour fauve a bénéficié dans les années 1970 d'un programme de réintroduction dans les Alpes.

Courant l'été dernier des éleveurs de Savoie ont dénoncé des attaques de troupeaux et ont organisé une manifestation devant la préfecture menaçant de "régler le problème eux même" si les services de l'état n'intervenaient pas.

Le préfet de Savoie a rappelé aux éleveurs et à leurs représentants que cet animal était protégé et que ses services étaient garants de cette protection.

Pourtant les scientifiques sont formels : les vautours n'interviennent que sur des bêtes mortes ou sur le point de mourir.

D'ailleurs, les conclusions de l'expertise dirigée par l'ONCFS vont bien dans ce sens. Ce n'est qu'une fois morts, ou du moins très affaiblis que des animaux ont été dépecés par les vautours, ces derniers jouant leur rôle habituel d'équarrisseurs.

Après la remise en cause de la présence du loup, de l'ours, les vautours vont-ils constituer un nouveau "bouc émissaire" ?



A moins que la tentative de les faire passer pour des prédateurs vise à déclencher le tiroir caisse des indemnisations.

Denis Plaze, septembre 2014.

